

Reporte de Progreso de Principios de Banca Responsable Bci



2022



| | | |
|---------------------------------------|---|-------------------------------|
| UN environment programme |  | finance initiative |
| Principles for Responsible Banking | | |

Principio 1

Alineamiento

El Banco de Crédito e Inversiones (Bci) es una corporación financiera con operaciones en Chile, Perú y Estados Unidos a través de City National Bank, Bci Miami y Bci Securities. Con más de 85 años de trayectoria, se ha consolidado como un actor relevante del sistema financiero regional.

La sostenibilidad es un pilar central de su estrategia corporativa. La estrategia de sostenibilidad de Bci se centra en maximizar su impacto positivo integrando criterios ambientales, sociales y de gobernanza (ASG) de manera transversal en su modelo de negocio. Esta visión se articula a través de tres pilares: el financiamiento para la transición climática, el empoderamiento financiero de pymes y grupos subatendidos, y una gestión corporativa coherente basada en la transparencia.

Para guiar este propósito, el banco alinea sus objetivos con los Objetivos de Desarrollo Sostenible (ODS) de la Organización de Naciones Unidas (ONU) y el Acuerdo de París, suscribiendo además a marcos internacionales como el Pacto Global, los Principios de Banca Responsable de UNEP FI, los Principios de Inversión Responsable (PRI) y la Net Zero Banking Alliance (NZBA).

Aunque los pilares estratégicos permanecen estables, el banco ha establecido objetivos de reducción de intensidad de emisiones financiadas en tres sectores e integró una matriz de doble materialidad para priorizar sus impactos de forma más precisa. También, vale mencionar que el banco se ha fijado la ambición de atender 2.64 millones de personas subatendidas (Mujeres, Jóvenes y Adulto mayor) y Pymes al 2026.

Más Información

Memoria Integrada 2025

- » 2.1 Acerca de Bci, p.10-11.
- » 2.5 Estrategia de sostenibilidad, p. 19.
- » 3.5.4 Afiliación a gremios, asociaciones u otras organizaciones, p. 61.
- » 7.7.6 Informe avances IFRS S2, p. 147.

Plan de transición Bci 2025, p. 5-8

Principio 2

Impacto y fijación de objetivos

En cumplimiento con los Principios de Banca Responsable de UNEP FI, Bci realizó una Evaluación de Impacto Institucional centrada en sus operaciones en Chile, incluyendo Bci Servicios Financieros. El análisis abarcó la banca minorista, institucional, mayorista y pymes, permitiendo priorizar áreas de impactos, alineados con dos de los pilares de su Estrategia de Sostenibilidad Corporativa.

En **Estabilidad Climática**, el banco utiliza el estándar PCAF para medir sus emisiones, cubriendo actualmente el 30,54% de sus activos. Bci sigue avanzando hacia el “Net Zero” para 2050, con metas intermedias a 2030 para reducir la intensidad de emisiones en sectores críticos: Generación de energía (-71% tCO₂eq/MWh), Cemento (-17% tCO₂eq/ton-cemento) y Transporte marítimo (-39% gCO₂eq/t-mn). En 2025, la entidad superó su meta de financiamiento verde, alcanzando USD 2.132 millones, e implementó su primer Plan de Transición Climática para integrar riesgos ambientales en la originación de créditos.

En cuanto a **Inclusión y Salud Financiera**, el foco está en segmentos subatendidos como mujeres, jóvenes, adultos mayores y pymes. Al cierre de 2025, el banco muestra un progreso sólido con 2,19 millones de clientes subatendidos alcanzados. Destaca la bancarización masiva mediante MACHBANK, que integra a más de 2,14 millones de mujeres y 267 mil adultos mayores, además de contar con más de 400 mil usuarios en el programa Valor Pyme, avanzando con paso firme hacia la meta de un millón para este programa en 2026.

Para más información revisar **Suplemento Principio 2**.

Más Información

Memoria Integrada 2025

- » 3.7 Gestión de riesgos, p. 69.
- » 7.7.6 Informe avances IFRS S2, p. 150.
- » 7.7.2 Métricas de emisiones financiadas y facilitadas, p. 139-141.

Institutional Banking Assessment 2023

Plan de transición 2025 p. 5-8

Principio 3

Clientes y usuarios

Bci gestiona sus impactos significativos mediante soluciones financieras, políticas robustas y asesoría estratégica, enfocándose en dos ejes prioritarios:

Estabilidad Climática: En 2025, el banco fortaleció su gobernanza al actualizar su Política de Financiamiento Sostenible y aprobar la Política de Evaluación de Riesgos Crediticios Ambientales, integrando criterios climáticos en la originación de créditos para sectores intensivos. Para habilitar la transición, Bci ofrece productos como Crédito Hipotecario verde, seguros para autos híbridos y eléctricos, y Leasing Verde, cuyas colocaciones se duplicaron en el último año. Además, impulsa la descarbonización de clientes corporativos y pymes mediante asesorías y el programa “Pymes Sostenibles”. Al cierre de 2025, el volumen de financiamiento verde alcanzó los USD 2.132 millones.

Inclusión y Salud Financiera: El banco promueve la bancarización masiva a través de productos digitales de bajo costo y la tarjeta Líder Bci. Durante 2025, MACH evolucionó a MACHBANK, integrando soluciones de crédito y bancarizando a más de 2,14 millones de mujeres y 267 mil adultos mayores. Paralelamente, la red “Valor Pyme” se consolidó como un programa nacional con más de 400 mil usuarios, y se lanzó “Scale W”, destinando \$22.533 millones a startups lideradas por mujeres. Bci también fomenta el bienestar financiero mediante la herramienta digital “Mis Finanzas”. A la fecha, el banco ha alcanzado a 2,19 millones de clientes subatendidos y 82 mil participantes en iniciativas de educación financiera.

Más Información

Memoria Integrada 2025

- » Banca Pyme, p. 80.
- » Principales logros 2025, p. 81.
- » 7.7.4.2. Inclusión financiera y desarrollo de capacidades, p. 145.

Plan de transición 2025, p. 10, 18

Comunidad

Política de financiamiento sostenible

Política de Evaluación de Riesgos Crediticios Ambientales

Principio 4

Partes interesadas

El banco cuenta con distintos mecanismos para comunicarse e interactuar con sus grupos de interés (clientes, colaboradores, proveedores, reguladores y sociedad), incluyendo el uso de redes sociales y canales de contacto, sitio web corporativo, visitas a clientes (empresas mayoristas), charlas y eventos para clientes, portal de proveedores, procesos de escucha corporativa, entre otros.

Consulta y relacionamiento: Bci utiliza procesos de escucha activa y, en 2025, actualizó su matriz de doble materialidad, la cual nos permite trabajar de manera eficiente para cada uno de nuestros grupos de interés con las actividades precisas, para afinar la identificación de impactos financieros y sociales. Además, interactúa proactivamente con reguladores y asociaciones gremiales para aportar conocimiento técnico en el desarrollo de políticas públicas.

Fijación de metas e impacto: Para abordar sus impactos más significativos y fijar metas ambiciosas de descarbonización, el banco se apoya en marcos internacionales, como PCAF, NZBA, y los Principios de Banca Responsable. Durante el año 2025 Bci trabajó en la creación de un Plan de Transición, el cual contiene buenas prácticas que consideran a todos los grupos de interés, con el objetivo de recorrer el camino en conjunto. En la cadena de suministro, se realizan evaluaciones de impacto ASG y, durante 2025, se capacitó a más de 1.300 proveedores en temáticas críticas como descarbonización, derechos humanos, entre otros.

Alianzas y colaboración: Bci forma alianzas con más de 30 organizaciones para potenciar el empoderamiento social. Colabora con entidades como Sistema B y Climatech para acompañar a las pymes en su transición hacia modelos sostenibles.

Colaboradores: Bci ha capacitado más de 5.200 colaboradores en temas ambientales, sociales y de Gobernanza.

Más Información

Memoria Integrada 2025

- » 3.5.4 Afiliación a gremios, asociaciones u otras organizaciones, p. 61.
- » 3.5.6 Innovación social en comunidades vulnerables, p. 65.

Informe de Análisis de doble materialidad 2025

Comunidad

Bci Sustainability Achievements 2025

Principio 5

Gobernanza y cultura

Bci integra la sostenibilidad y la banca responsable mediante un sólido marco de gobernanza que forma parte de su toma de decisiones y cultura organizacional. Los factores ASG se gestionan a nivel directivo a través del Comité de Sostenibilidad, encargado de supervisar el direccionamiento estratégico en todo el Grupo Bci, y del Consejo de Sostenibilidad, incorporado al Comité de Dirección, que define lineamientos y aprueba marcos y medidas relacionadas con estos temas.

En el ámbito ejecutivo, existen Mesas Estratégicas Gerenciales que velan por el cumplimiento de objetivos y la alineación interna; Mesa Framework, que evalúa financiamientos sostenibles; y el Consejo Calificador de Negocios Sostenibles, que revisa los financiamientos para asegurar que cumplan con criterios ASG. A nivel operativo, diversas mesas especializadas permiten coordinar áreas, ejecutar la entrega de valor e identificar alertas relevantes.

El Directorio mantiene la responsabilidad final sobre la supervisión estratégica del banco y cuenta con el Comité de Sostenibilidad, que monitorea la estrategia, avances y riesgos ASG.

Además, Bci incorporó un índice de sostenibilidad en el desempeño anual del banco, como incentivo financiero transversal para todos los colaboradores, integrado al Balanced Scorecard de la alta dirección. Finalmente, cuenta con un Plan de Transición que abarca todas sus actividades y públicos impactados, con medidas clave para avanzar de manera eficiente hacia una economía baja en carbono.

Más Información

Memoria Integrada 2025

- » 7.7.6 Informe avances IFRS S2, p. 151.
- » 3.5.5.4. Capacitación de proveedores, p. 64
- » 3.7 Gestión de riesgos, p. 69.
- » 3.3.13 Comités del Directorio, p. 51.

Sistema de Gestión de Derechos Humanos en Bci

Principio 6

Transparencia y responsabilidad

Bci promueve la transparencia y la rendición de cuentas mediante la publicación periódica de información financiera y no financiera, integrando resultados, riesgos, impactos y avances en sostenibilidad en su Memoria anual Integrada. Esta Memoria se estructura siguiendo los requisitos de divulgación de la norma local Norma de Carácter General N° 461 y 519, la cual integra tanto la información financiera como la información ASG, incluyendo la divulgación de indicadores del estándar SASB, y divulgación de información de acuerdo a IFRS S1 y S2. Esta Memoria además cuenta con verificación independiente para la información financiera y para una parte de los indicadores ambientales y sociales.

Más Información

Memoria Integrada 2025

- » 7.7.6 Informe avances IFRS S2, p. 151.
- » 7.7.2 Métricas de emisiones financiadas y facilitadas, p. 139-141.
- » Carta de verificación de emisiones, p. 154-155.
- » Carta de verificación de indicadores de sostenibilidad, p. 156-157.

Estrategia

Suplementos

Principio 2:

Impacto y fijación de objetivos

Incrementaremos continuamente nuestros impactos positivos, a la vez que reducimos los impactos negativos y gestionamos los riesgos para las personas y el medio ambiente derivados de nuestras actividades, productos y servicios.

Para ello, estableceremos y publicaremos objetivos donde podamos lograr los impactos más significativos.

Análisis de Impacto

Muestre cómo su banco ha identificado, priorizado y medido los impactos más significativos asociados a su cartera (tanto positivos como negativos). Determine las áreas prioritarias para el establecimiento de objetivos. Incluya detalles sobre: Alcance, Composición de la Cartera, Contexto y Medición del Rendimiento.

El análisis de impacto debe incluir la evaluación de la relevancia de las cuatro prioridades establecidas en Liderando el Camino hacia un Futuro Sostenible: Prioridades para un Sector Bancario Responsable Global, como parte de su análisis de impacto inicial o continuo.

Links y Referencias

Memoria Integrada 2025

- » 3.7 Gestión de riesgos, p.69.
- » 7.7.6 Informe avances IFRS S2, p. 150.
- » 7.7.2 Métricas de emisiones financiadas y facilitadas, p. 139-141.

Institutional Banking Assessment 2023

Plan de transición 2025 p. 5-8

Respuesta

En 2023, Bci realizó una Evaluación de Impacto de la Banca Institucional, alineada con las directrices de UNEP FI. El análisis priorizó las operaciones y filiales de Bci en Chile, en particular la Banca Institucional y Servicios Financieros de Bci, debido a su importancia estratégica para el negocio.

La evaluación abarcó:

- 64% del total de préstamos bancarios
- 65% del total de activos
- 79% de la utilidad neta (2023)

Las actividades de negocio incluidas en el alcance fueron:

- Banca de consumo y minorista (cuentas digitales, cuentas corrientes, cuentas de ahorro, préstamos)
- Banca institucional
- Banca mayorista
- Servicios a PYMES

Este alcance permitió a Bci capturar la mayor parte de su exposición económica y su huella ambiental y social, asegurando que el análisis reflejara el verdadero impacto a nivel de cartera del banco.

La cartera analizada refleja las diversas actividades financieras de Bci, enfocándose en los segmentos con mayor capacidad para generar impactos tanto positivos como negativos. Esto incluye productos minoristas que influyen en el bienestar personal y la salud financiera, así como carteras mayoristas e institucionales vinculadas a resultados climáticos y ambientales.

El análisis también integró Mediciones adicionales de emisiones financiadas y facilitadas en 2023, que abarcan:

- Segmento mayorista
- Cartera de pymes
- Bci Asset Management
- Emisiones facilitadas a través de Bci Corredor de Bolsa
- Se evaluaron siete clases de activos siguiendo la metodología PCAF:
 - » Acciones y bonos corporativos
 - » Préstamos comerciales e inversiones en empresas no cotizadas
 - » Financiamiento de proyectos
 - » Bienes raíces comerciales
 - » Hipotecas
 - » Préstamos para vehículos
 - » Deuda soberana

Como resultado, Bci midió 14.087.479 tCO₂e asociadas a 18.905.588 millones de pesos chilenos en acciones, lo que representa el 24% de la cartera total, pero el 63% del segmento mayorista.

Análisis de Impacto (continuación)

Utilizando la metodología de UNEP FI e indicadores específicos del contexto, Bci evaluó los desafíos y oportunidades locales relevantes para Chile. Tres temas surgieron con el mayor nivel de necesidad nacional (nivel 4):

a. Circularidad

Incluye:

- Intensidad en el uso de recursos
- Consumo de agua per cápita
- Tasas de reciclaje de residuos

Enfoque: reducir el agotamiento de recursos y mejorar consumo sostenible y gestión de residuos.

b. Biodiversidad y salud de los ecosistemas

Incluye:

- Protección de especies en peligro de extinción
- Calidad del aire

Enfoque: preservar los ecosistemas y promover la salud ambiental.

c. Disponibilidad, accesibilidad, asequibilidad y calidad de los recursos y servicios esenciales

Incluye:

- Prevalencia de la obesidad
- Índice de salud poblacional
- Estrés hídrico
- Carga del costo de la vivienda en grupos de bajos ingresos
- Congestión vehicular y horas perdidas

Enfoque: mejorar el bienestar de la población mediante un mejor acceso a servicios clave y mejores condiciones de vida.

Además, Bci actualizó su evaluación de materialidad en 2025, garantizando su alineación con las expectativas cambiantes de los grupos de interés y las tendencias regulatorias.

El banco también reforzó sus ambiciones climáticas al unirse a la Net Zero Banking Alliance en julio de 2023, reforzando su compromiso con el Acuerdo de París y la transición hacia una economía baja en carbono.

Con base en la evaluación, Bci identificó dos áreas prioritarias donde el banco puede generar el impacto positivo más significativo y medible:

a. Salud financiera e inclusión

Bci estableció líneas de base para alcanzar los objetivos:

- **Herramienta de salud financiera “Mis Finanzas”**
 - » 219,633 usuarios mensuales
 - » SNEX (Índice de Satisfacción de Canales Digitales) : 83%

- » Las capacidades incluyen seguimiento presupuestario, análisis de ingresos vs. gastos, pronóstico de deuda a 3 meses, pronóstico de saldo a 4 semanas y un índice de salud financiera.

- **Línea base de inclusión financiera:**

- » 2,172,757 clientes desatendidos, incluyendo mujeres, adultos mayores y jóvenes menores de 25 años.

Estos conocimientos guían las estrategias del banco para ampliar el acceso, fortalecer el bienestar del cliente y promover el empoderamiento digital y financiero.

b. Estabilidad climática

La evaluación ampliada de emisiones de 2023 proporciona una línea base medible para desarrollar objetivos de reducción alineados con la estrategia Net Zero de Bci. Las mediciones en Mayoristas, PyMEs, Gestión de Activos y emisiones facilitadas respaldan:

- Creación de una línea base sólida
- Definición de objetivos segmento por segmento
- Priorización de sectores con altas emisiones

Esto posiciona a Bci para implementar vías de descarbonización creíbles, consistentes con los estándares internacionales.

El análisis de impacto demuestra una sólida alineación con dos de las prioridades globales de UNEP FI para la banca responsable:

1. Finanzas e Inversiones Sostenibles

Bci se compromete a brindar soluciones de financiamiento e inversión con un enfoque ESG que apoyen la descarbonización y las transiciones hacia la sostenibilidad.

2. Empoderamiento Financiero y Digital

El banco promueve la inclusión y el crecimiento sostenible a través de productos y herramientas que mejoran el acceso, la salud financiera y la capacidad digital.

Estas prioridades se corresponden directamente con los hallazgos de la evaluación de impacto y sientan las bases para el establecimiento de objetivos y la toma de decisiones estratégicas futuras.

Objetivos, Implementación de Objetivos y Planes de Acción/Transición

Demuestre que su banco ha establecido y publicado al menos dos objetivos SMART que abordan al menos dos áreas de mayor impacto identificadas en su análisis de impacto. Una vez establecidos los objetivos, explique las medidas adoptadas y el progreso alcanzado. Incluya detalles sobre:

Alineación, Puntos de Referencia, Objetivos, Implementación y Monitoreo de Objetivos (e Indicadores Clave de Desempeño), Planes de Acción/Transición e Hitos.

Se anima a los bancos a divulgar información sobre las medidas que están adoptando en relación con las cuatro prioridades establecidas en Liderando el Camino hacia un Futuro Sostenible: Prioridades para un Sector Bancario Responsable Global (2024).

Links y Referencias

Memoria Integrada 2025

- » 3.8 Gestión de riesgos, p.69.
- » 77.7.6 Informe avances IFRS S2, p. 151.
- » 7.7.2 Métricas de emisiones financiadas y facilitadas, p. 139-141.

Institutional Banking Assessment 2023

Plan de transición 2025 p. 5-8

Respuesta

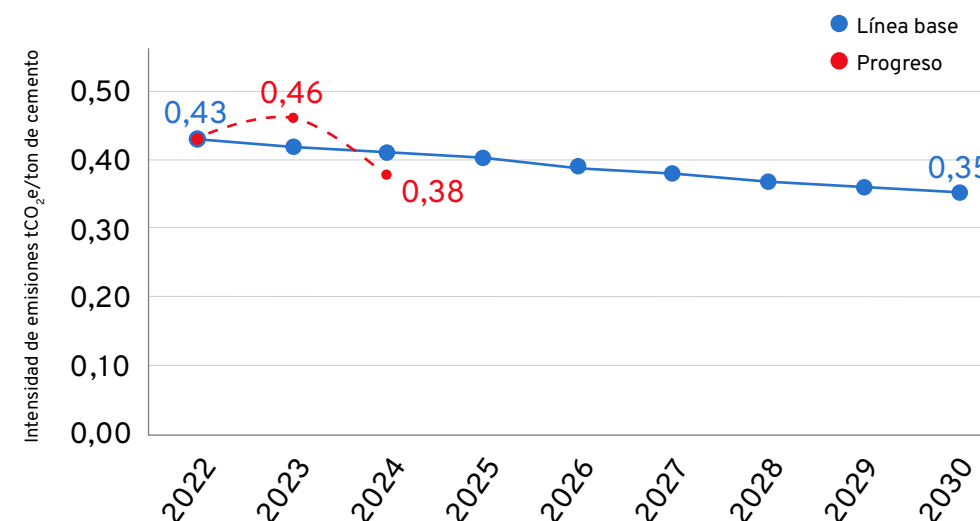
Al unírnos a la Net Zero Banking Alliance en julio de 2023, Bci se comprometió a alcanzar cero emisiones netas para 2050. Actualmente, nuestro equipo está definiendo sectores priorizados y estimando trayectorias para establecer objetivos sectoriales intermedios alineados con las directrices científicas para al menos dos sectores para finales de 2024, de acuerdo con lo establecido por la NZBA.

En 2025, Bci definió un Plan de Transición a Cero Neto que establece objetivos de descarbonización de sus emisiones financiadas para dos sectores prioritarios: Cemento y Generación de Energía. Para Cemento, Bci estableció que la intensidad de las emisiones de su cartera de cemento, medida en tCO₂e por tonelada de cemento, debe disminuir un 17% para 2030 en comparación con el año base 2022. El objetivo se basa en la trayectoria de 1,5 °C desarrollada por la Asociación Global del Cemento y el Concreto (GCCA), utilizando una línea base de 0,43 tCO₂e por tonelada de cemento. Para su cartera de Generación de Energía, el Banco apunta a la intensidad de las emisiones de su clientes, medidos en tCO₂e por MWh, que se reducirán en un 71 % en comparación con el año base 2022. Este objetivo se basa en la trayectoria sectorial de 1,5 °C de la iniciativa Science Based Targets (SBTi) y utiliza una línea base de 0,73 tCO₂e por MWh. Para transporte marítimo contamos con un objetivo de reducción de la intensidad de emisiones del 39% gCO₂eq/t-mn en comparación con el año base 2024.

En cuanto a inclusión financiera y salud, nuestro equipo aún no ha definido objetivos SMART específicos, ya que recientemente establecimos nuestra línea base. Sin embargo, estamos colaborando con nuestro equipo de D&A y nuestra unidad de negocio para identificar un indicador que se alinee con nuestra estrategia comercial y genere un impacto significativo.

Cemento

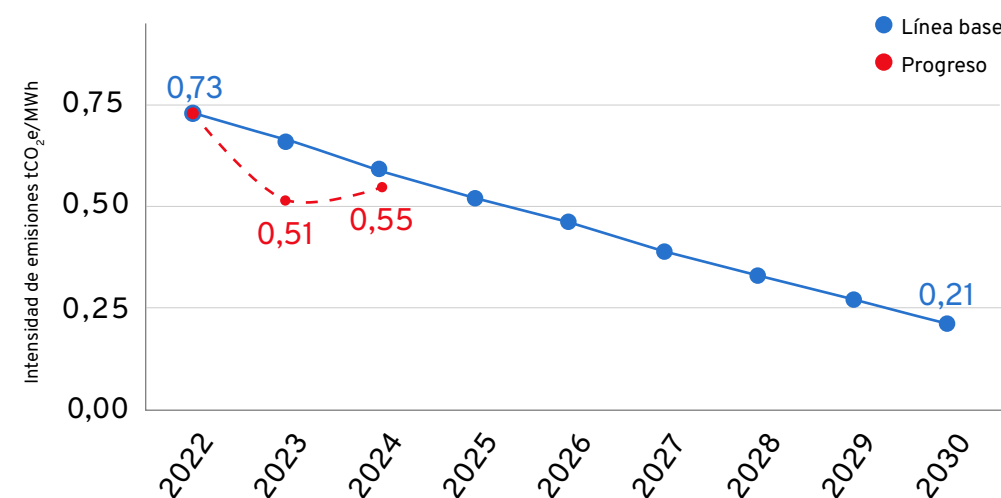
Avances al 2024



| Año | Intensidad publicada |
|------|---------------------------------------|
| 2022 | 0,43 [tCO ₂ e/ton cemento] |
| 2023 | 0,46 [tCO ₂ e/ton cemento] |
| 2024 | 0,38 [tCO ₂ e/ton cemento] |
| 2030 | 0,35 [tCO ₂ e/ton cemento] |

Generación de energía

Avances al 2024



| Año | Intensidad publicada |
|------|--------------------------------|
| 2022 | 0,73 [tCO ₂ e/MWh] |
| 2023 | 0,51 [tCO ₂ e/MWh]* |
| 2024 | 0,55 [tCO ₂ e/MWh] |
| 2030 | 0,21 [tCO ₂ e/MWh] |

*La disminución abrupta de la intensidad de emisiones observada en 2023 en la cartera de este sector se explica principalmente por la salida de un cliente altamente representativo para el banco, tanto en términos de stock como de emisiones.